



Rapport d'activité 2025

Table des matières

Billet du Président.....	4
Billet du Directeur.....	5
Présentation de la LPNE	6
Comité de direction.....	6
Direction.....	7
Équipe de la LPNE.....	7
Qui sommes-nous?	11
Notre vision.....	11
Notre mission.....	11
Notre priorité.....	11
Thérapie et soins pour une meilleure qualité de vie	12
Quelques chiffres	13
Le service psychosocial	14
Prestations individuelles : soutien psychologique et conseils sociaux.....	14
Prestations collectives ponctuelles : rencontres CPAP.....	15
Prestations collectives ponctuelles : groupe PASAS.....	16
Prestations collectives ponctuelles : sorties Bulle d'Air.....	17
Prestations collectives ponctuelles : événements mensuels.....	18
Des événements rassembleurs.....	20
La Grande-Motte 2025 – Séjour « Bulle d'Air ».....	21
Prestations collectives récurrentes : activités physiques adaptées.....	22
L'accueil de jour à l'Air DuPeyrou	24
Sommeil	25
Thérapie CPAP : une meilleure qualité de sommeil pour s'éveiller à la vie.....	25
Ateliers sommeil en milieu scolaire.....	25
Prestations en psychoéducation du sommeil.....	26
Insuffisance respiratoire	27
Oxygénothérapie.....	27
Ventilation.....	27
Désencombrement.....	28
Inhalation.....	28
Réhabilitation	29
La physiothérapie en 2025.....	30
Désaccoutumance tabagique	31



Diététique	32
Entrainement musculaire médicalisé	32
Formation	33
Formation des nouveaux collaborateurs	33
BLS-AED en continu pour les collaborateurs	33
Formation dans le domaine du conseil social	33
Les nouveaux diplômés de l'équipe en 2025	34
Formation pour partenaires	35
Unité de psychothérapies intégrées	36
Pôle juridique	37
Partenariats	38
Accompagnements en soins palliatifs CARITAS et EMSP BEJUNE	38
RHNe	38
Service Cantonal de la Santé Publique (SCSP)	39
Tuberculose	39
Finances / Bilan	40
Comptes de résultats	41
Origine et utilisation des dons	42

Billet du Président

Revenir sur les origines de notre association permet de mesurer le chemin parcouru et l'évolution de nos missions.

À l'origine, notre action était entièrement consacrée à la lutte contre la tuberculose, qui constituait alors un problème majeur de santé publique. Il y a plus de trente ans, la prévention occupait une place importante : un camion de radiographie sillonnait les routes du canton et s'arrêtait devant de nombreuses entreprises ou institutions afin de permettre à chacun de se faire examiner.

À cette époque, les personnes étrangères souhaitant travailler en Suisse devaient également subir une radiographie pulmonaire dans un centre agréé. La Ligue contre la tuberculose de La Chaux-de-Fonds remplissait ce rôle de poste sanitaire frontière reconnu. Avec la diminution progressive des cas, la Confédération a finalement supprimé ces contrôles, et le camion de radiographie a lui aussi disparu.

Si la tuberculose a heureusement fortement reculé, les maladies pulmonaires n'ont pas disparu. La Ligue s'est alors réorganisée à l'échelle cantonale et s'est progressivement orientée vers l'ensemble des affections respiratoires, qui constituent aujourd'hui le cœur de notre activité. Nous avons également développé des prestations liées aux troubles du sommeil et, plus récemment, à l'accompagnement de l'obésité.

Notre engagement ne se limite pas aux soins. Nous accompagnons les patients et leurs proches afin d'améliorer leur qualité de vie. Cela passe notamment par des prestations en matière de diététique, des consultations psychologiques et des activités physiques adaptées, en intérieur dans notre salle de mouvement, mais également en extérieur. Nos anciens locaux de l'avenue DuPeyrou ont par ailleurs été transformés en foyer de jour destiné en priorité aux patients de notre Ligue.

Notre évolution se reflète aussi dans le développement humain. Dans les années 1970, nous comptions tout au plus une dizaine de collaborateurs pour tout le canton. Aujourd'hui, près de 70 personnes travaillent au service de notre mission. C'est un développement remarquable, et surtout utile pour la population.

Toutes ces réalisations sont le fruit d'un véritable travail d'équipe. Je tiens à remercier la direction ainsi que l'ensemble de notre personnel pour leur engagement et leur contribution au développement constant de notre Ligue.

Le début de cette année a été marqué par le décès de notre président, collègue et ami. Cet événement nous a conduits à nous réorganiser et j'assume aujourd'hui, en tant que vice-président et membre de longue date du comité, la présidence ad interim.

Nous poursuivrons cette mission avec la même détermination : mettre nos compétences, notre énergie et nos ressources au service des patients et de leur qualité de vie.

*Jean-François Wehrli
Président ad interim du comité*

Billet du Directeur

120 ans !

Au moment d'écrire ces lignes notre Ligue a fêté ses 120 ans d'existence. Nous avons décidé d'aller regarder dans nos archives. Qui sommes-nous ? Y a-t-il une cohérence entre hier et aujourd'hui ? Quels changements, quels évènements les ont entraînés, provoqués ?

Ce qui frappe entre 1906 et 2026, c'est que rien n'a changé, ou presque... La continuité, à quelques écarts temporellement limités, est frappante. Certes, il n'y a plus une Ligue par district, mais une Ligue cantonale. Nos collaborateurs ne se déplacent plus à vélo, nous n'avons plus de bonnes sœurs. Le nombre de patients a fortement augmenté. La tuberculose est toujours une prestation d'importance majeure, mais minoritaire en termes d'activité globale. Les dispositifs médicaux sont apparus et ne cessent d'évoluer mais, pour finir, nous avons gardé « l'humain » au centre grâce à la mission que nous faisons vivre : améliorer la qualité de vie des personnes souffrant d'une maladie chronique, et de leurs proches, grâce à une approche pluridisciplinaire globale (bio-psycho-sociale) avec un panel de prestations unique, rendu possible par notre statut d'association à but non-lucratif, reconnue d'utilité publique.

Si la raison d'être de notre association n'a pas dévié, le service à la population ne cesse de se développer. Nous accueillons tous les patients sans distinction avec plus de 75 collaborateurs à ce jour. Nous sommes disponibles 24h/24 pour tout le canton, en capacité d'accompagner des patients avec des situations complexes tant sur le plan médical que social (les deux étant souvent liés). Il est à noter en 2025 une hausse significative de nos prestations pour les personnes relevant de l'AI.

Après une année d'existence, notre branche dédiée à l'obésité, le Centre Pluridisciplinaire Neuchâtelois de l'Obésité, fonctionne remarquablement. À la vue du défi de coordination pluridisciplinaire que cela représente, cela démontre la maturité de notre organisation.

Nous poursuivons le développement de prestations sociales, du foyer de jour l'Air DuPeyrou, des sorties le week-end, la semaine et même des vacances ! L'activité physique est souvent en toile de fond et permet de rassembler, de créer des moments d'échanges et de partage avec des rires, de la joie, tout en gardant la forme !

Au final, toutes nos activités articulées et coordonnées permettent à un grand nombre de personnes de rester à leur domicile, d'être moins seules, évitent des hospitalisations, rendent possibles des sorties d'hôpital dans de bonnes conditions.

Nous pouvons donc être fiers de l'évolution de notre association après 120 ans et sommes en mesure, je l'espère, de relever les défis présents et à venir dans un monde où tout s'accélère. Nous devons pour cela contribuer à la maîtrise des coûts de la santé et mieux communiquer avec les nombreux partenaires (patients, médecins, assureurs, autorités sanitaires et politiques...) pour que la qualité, l'adéquation et l'économicité soient au centre d'un projet cohérent et pas d'un affrontement causé par la méconnaissance d'autrui.

Ce billet ne saurait se terminer sans exprimer ma plus grande reconnaissance aux personnes qui nous font confiance, pour lesquelles et avec lesquelles nous travaillons (médecins, institutions, associations professionnelles, autorités sanitaires...), aux collaborateurs de notre association, aux membres de notre comité avec une pensée émue pour ces 14 années de travail commun avec notre président. Me Jean-Claude Schweizer est parti trop tôt, laisse un vide certain mais aussi un héritage précieux, empreint de courage, d'audace et de communication. Je suis sûr que nous saurons l'honorer.

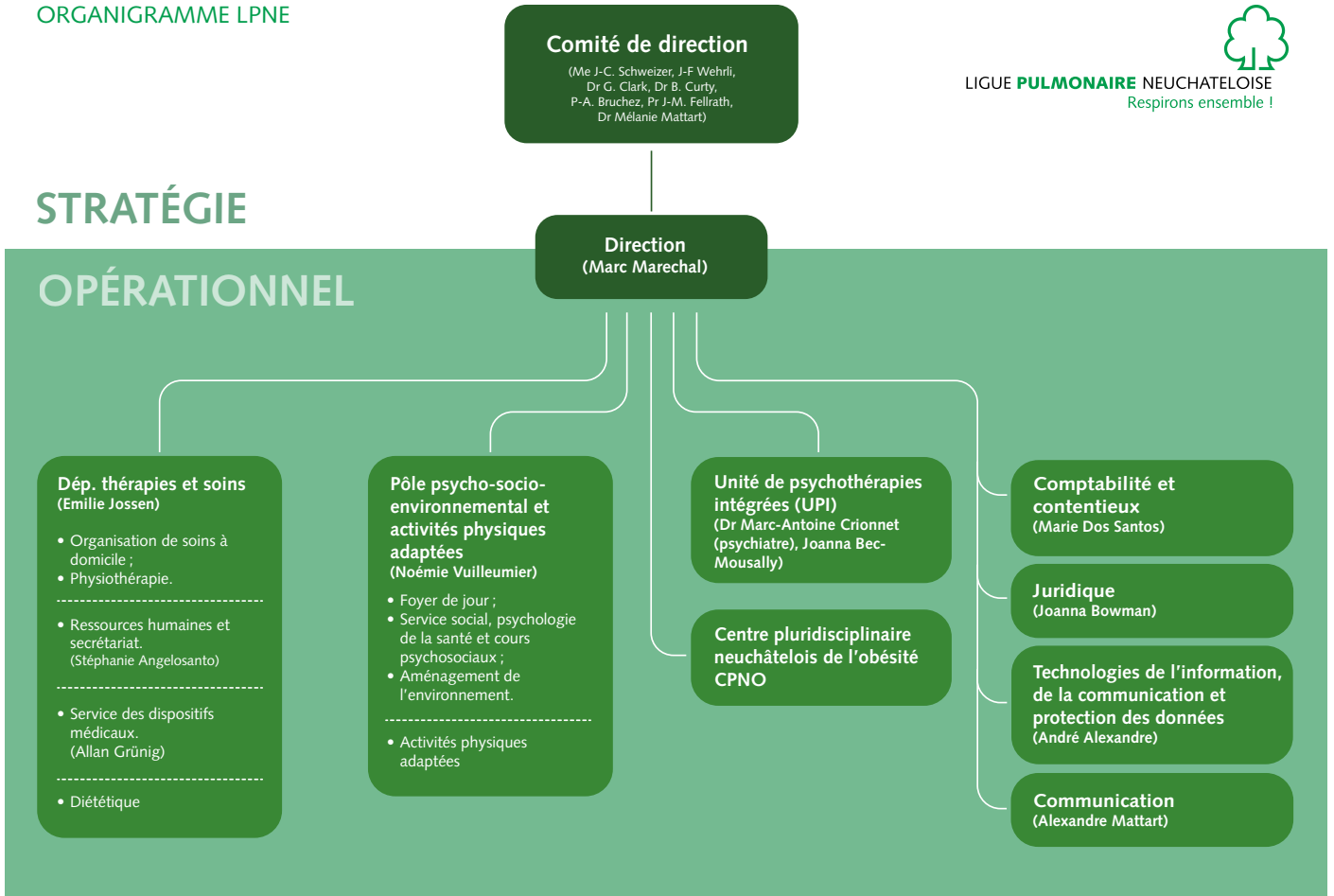
Marc Marechal, Directeur

Présentation de la LPNE

ORGANIGRAMME LPNE



LIGUE PULMONAIRE NEUCHÂTELOISE
Respirons ensemble !



Comité de direction



Me Jean-Claude Schweizer
Président, Avocat



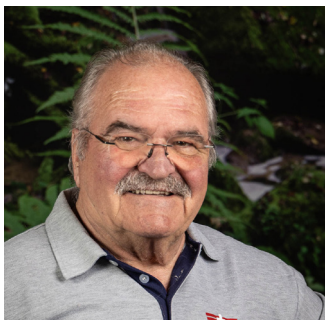
Jean-François Wehrli
Vice-président, Expert -comptable



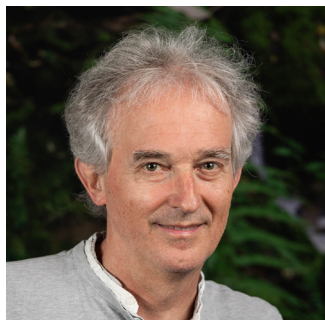
Dr Gregory Clark
Pneumologue, Médecin référent de la LPNE



Dr Bertrand Curty
Médecin interniste, Médecin du sport



Pierre-Alain Bruchez
Patient, Chef d'entreprise



Pr Jean-Marc Fellrath
Médecin chef du service de pneumologie du RHNE



Dr Mélanie Mattart
Spécialiste FMH en médecine interne générale

Direction



Marc Marechal
Directeur



Emilie Jossen
Directrice adjointe,
Responsable qualité et pour
les thérapies et les soins

Équipe de la LPNE



Adrian Nicolae
Physiothérapeute



Aleksandra Dimovska
Infirmière en psychiatrie



Alexandra Woodtli
Psychologue en formation de
psychothérapie TCC



Alexandre Mattart
Médiamaticien



Allan Grünig
Responsable des dispositifs
médicaux



Allan Sorivelle
Physiothérapeute, collabo-
rateur pour la thérapie à
domicile



Alper Cagman
Assistant de direction et chef
de projet



Amandine Moeri
Diététicienne



André Alexandre
Responsable des TIC, préposé
à la protection des données



Angela Rego Da Silva
Physiothérapeute, conseillère
en maladie respiratoire avec
brevet fédéral



Angelina Menezes
Collaboratrice administrative



Arlena Gatti
Collaboratrice administrative



Aurélien Matthey-de-L'Endroit

ASSC, conseiller en maladie respiratoire avec brevet fédéral



Aymeric Magdeleine
Assistant technique



Brahim El Haddadi
Auxiliaire de santé



Bresaf Domos
Collaboratrice administrative



Céline Monnet
Comptable



Charlie Rexhepi
Collaboratrice administrative



Chérine Obegi
Infirmière, conseillère en maladie respiratoire avec brevet fédéral



Christian Dumoulin
Infirmier, conseiller en maladie respiratoire avec brevet fédéral



Christine D'Aloisio
Assistante sociale



Christine Grandvoynet
Infirmière, conseillère en maladie respiratoire avec brevet fédéral



Cindy Kiener
ASSC



Daniela Dos Santos
Apprentie employée administrative



Dr Joanna Bec
Psychologue, Psychothérapeute FSP, Dr en psychologie



Dr Marc-Antoine Crimonnet
Psychiatre, Psychothérapeute



Eddy Angioni
Collaborateur pour la thérapie à domicile



Elin Villemin
Collaboratrice administrative



Elsa Cochand
Diététicienne



Emmanuelle Salina
Psychologue FSP, Psychothérapeute en formation



Fabio Esteves
Maître d'activités physiques



Floriane Maurin
Physiothérapeute



Florianne Chételat
Diététicienne



Froska Mitrova
Diététicienne



Guillaume Cossa
Infirmier



Joanna Bowman
Juriste



Julie Bauer
ASSC



Kelly Correia
Infirmière



Léa Anguzza
Apprentie assistante socio-éducative



Leila Schlaeppy
Diététicienne



Maëlle Cabanes
Apprentie assistante socio-éducative



Manon Halas
Infirmière, spécialiste ETP
Conseillère en maladie respiratoire avec brevet fédéral



Marine Gauthron
Assistante sociale



Marine Verdy
Infirmière, DIU en VNI,
Conseillère en maladie respiratoire avec brevet fédéral



Martine Bapst
Conseillère en maladie respira-
toire avec brevet fédéral



Maude Weber
conseillère en maladie respira-
toire avec brevet fédéral



Mégane Fuchs
Maître d'activités physiques
adaptées



Mélanie Klaus
Juriste en droit social



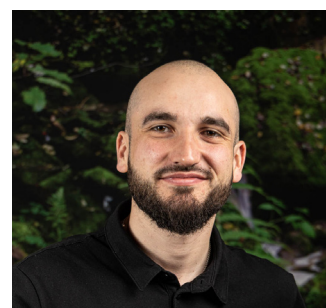
Michelle Giroud
ASSC, conseillère en maladie
respiratoire avec brevet fédéral



Morgane Legrand
Infirmière



Nastasia Piano
Infirmière, DIU en VNI,
Conseillère en maladie respira-
toire avec brevet fédéral



Nathan Brodard
Infirmier



Nelange Schenker
Apprentie employée de com-
merce



Noémie Vuilleumier
Psychologue, responsable du
service psychosocial



Pauline Zentar
Infirmière



Rachel Baudoin
Psychologue – Psychothéra-
peute FSP



Sébastien Van Melkebeke
Physiothérapeute, conseiller
en maladie respiratoire avec
brevet fédéral



Stéphanie Angelosanto
Responsable secrétariat et
assistante RH



Vianney Bouillé
Assistant technique



Victor Escribano
Référent des activités et
délégué

Qui sommes-nous ?

La Ligue pulmonaire neuchâteloise (LPNE) occupe une place centrale dans la santé publique, notamment en tant que partenaire de référence pour les personnes atteintes de troubles respiratoires. Elle propose également un appui aux professionnels de santé, avec des services sur mesure, des conseils ciblés et des formations de haut niveau.

En résumé, la LPNE agit à la fois comme un soutien pour les patients et comme un relais pour les acteurs du secteur médical, en mettant l'accent sur la qualité et l'adaptation de ses prestations.

La LPNE est une association à but non lucratif qui assure une prise en charge globale, à la fois médicale et sociale, des personnes touchées par des troubles respiratoires, ainsi que de leurs familles. Ses principales actions couvrent :

- Les maladies pulmonaires (BPCO, asthme, fibrose, etc.)
- Les apnées du sommeil
- Les défaillances respiratoires (maladies neuromusculaires, hypertension pulmonaire, etc.)
- La tuberculose (sur mandat de la santé publique cantonale)
- D'autres pathologies (cancer, mucoviscidose, maladies cardiaques, COVID long, post-COVID, etc.)

Notre vision

Nous aspirons à être un centre de référence pour les patients et les professionnels du domaine de la santé respiratoire.

Notre mission

Créer l'environnement idéal pour améliorer la qualité de vie des patients souffrant de maladies respiratoires. Nos activités dans ce domaine sont :

- La prise en charge, le soutien et l'accompagnement des patients et de leur entourage.
- La formation des professionnels de santé.
- L'investissement dans des activités scientifiques.
- La mise en place d'actions de prévention et de dépistage.

Notre priorité

Améliorer la qualité de vie des patients et de leurs proches.

Dans ce dessein, nous entretenons une étroite collaboration avec les pneumologues, médecins généralistes, spécialistes du canton, ainsi qu'avec les différents partenaires du réseau de santé neuchâtelois, pour accompagner avec professionnalisme et efficacité les patients. Ainsi, les collaborateurs des différents services de la LPNE travaillent en synergie pour garantir une prise en charge globale et personnalisée.

Thérapie et soins pour une meilleure qualité de vie

Le service de thérapie de la LPNE est disponible 24 heures sur 24. Il garantit à chaque patient atteint de troubles respiratoires une prise en charge rapide, de haute qualité et parfaitement adaptée à ses besoins. Grâce à l'expertise de ses professionnels en thérapies respiratoires, l'association assure un accompagnement optimal à domicile ainsi qu'une continuité des soins, y compris en milieu hospitalier.

Au-delà de fournir des soins médicaux, notre principal objectif est d'améliorer la qualité de vie des patients et de leurs proches. Dans cette optique, nous élargissons régulièrement notre offre de services pour mieux ré-

pondre aux besoins de nos patients et de leurs proches. En parallèle des soins médicaux, nos professionnels accompagnent les patients et leurs familles tout au long du processus de changement, en étant présents à chaque étape du traitement et de l'évolution de la maladie.

Service psychosocial

Notre accompagnement étant global et holistique, nous proposons à chaque personne suivie par la LPNE de bénéficier du soutien de notre service psychosocial. Celui-ci propose notamment des prestations individuelles : soutien psychologique et conseils sociaux. Ces prestations sont gratuites pour les patients et uniques dans le canton. Leur existence est rendue possible par notre statut à but non lucratif, qui permet un réinvestissement des bénéfices de la thérapie à domicile pour des projets d'utilité publique source de qualité, d'économie et de soutien des plus fragiles d'entre nous.

Les troubles respiratoires ont un impact sur la personne elle-même mais également sur son entourage. Le soutien psychologique et les conseils sociaux sont donc également proposés pour les proches aidants.

En apportant notre appui au niveau social et/ou psychologique, nous offrons nos connaissances spécifiques du domaine de la santé et de la maladie, nos

techniques, notre écoute attentive et notre soutien pour répondre à des problématiques variées : ajustement à la maladie et ses traitements, situations de détresse émotionnelle, gestion du stress et des angoisses, deuil, soutien du couple ou des proches, changement des habitudes et des schémas de pensée, questions d'ordre administratif, assurances sociales, obtention de moyens auxiliaires, problèmes familiaux, mise en place de prestations pour améliorer la gestion du quotidien (ménage, repas), accompagnement lors de projets de déménagement, aide à la gestion du budget, etc. Les thématiques abordées sont donc multiples et variées.

Lorsque la situation le nécessite, nous organisons des réseaux et collaborons avec les différents partenaires du réseau socio-sanitaire neuchâtelois afin de proposer l'accompagnement le plus adapté aux besoins de chacun.

Quelques chiffres

6'004 PATIENTS **+292 / 2024**

7'654 APPAREILS RESPIRATOIRES À DOMICILE

18'344 CONSULTATIONS **+2'094 / 2024**

170 Oxycapnographies
314 Oxymétries

127 ATELIERS D'ÉDUCATION THÉRAPEUTIQUE
DU PATIENT

77 COLLABORATEURS
8 MANDATAIRES
61.9 EPT

3.1 X LE TOUR DE LA  (125'136 KM RÉALISÉS)

4'118 PATIENTS ONT UN SAOS

1'079 PATIENTS ONT UNE OXYGÉNOTHÉRAPIE

334 PATIENTS SONT APPAREILLÉS AVEC UNE
VENTILATION MÉCANIQUE À DOMICILE

PLUSIEURS CENTAINES DE PATIENTS ONT BÉNÉFICIÉ DE THÉRAPIES AUSSI VARIÉES QU'INDISPENSABLES, COMME LE DÉSENCOMBREMENT BRONCHIQUE, L'ÉDUCATION VENTILATOIRE, ETC.

1'092 HEURES DE SOUTIEN PSYCHOLOGIQUE, MAJORITAIREMENT À DOMICILE, AVEC **72** PATIENTS RÉGULIERS

2'341 HEURES DE CONSEILS SOCIAUX SPÉCIALISÉS POUR **373** PATIENTS AVEC **172** SITUATIONS COMPLEXES

2'455 JOURS D'ACCUEIL A L'AIR DUPEYROU POUR **64** BÉNÉFICIAIRES **+6%** de fréquentation

Le service psychosocial

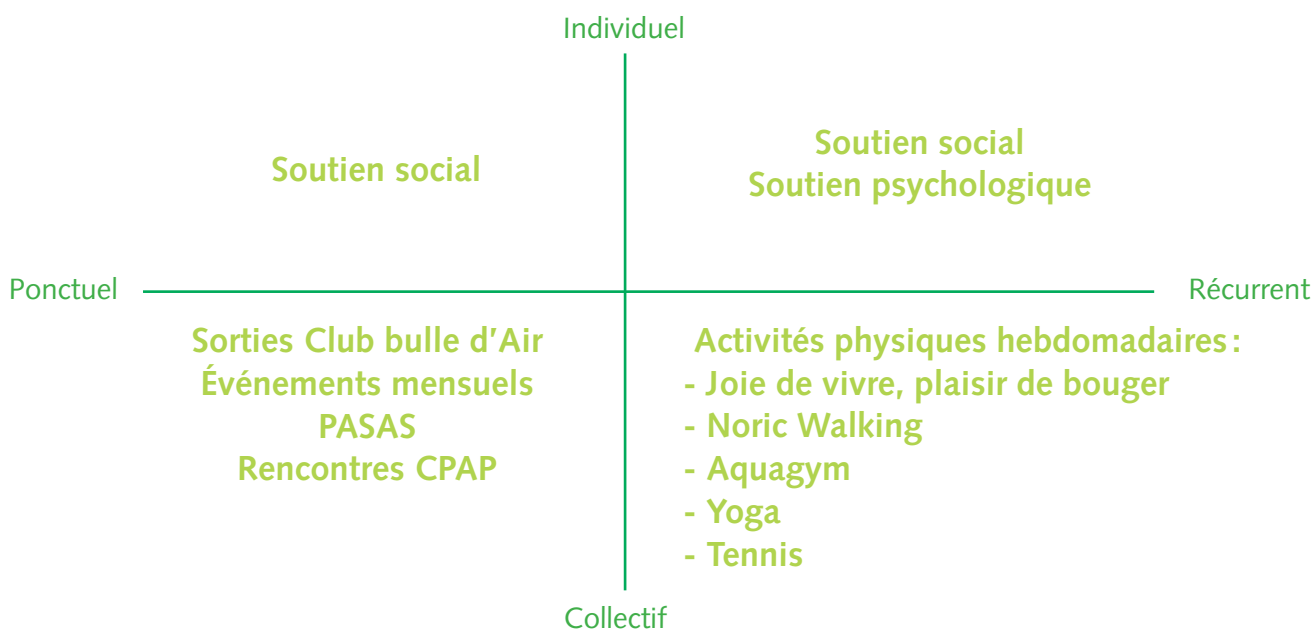
L'accompagnement proposé par la LPNE va bien au-delà de l'approche thérapeutique à proprement parler. Nous mettons un point d'honneur à mettre l'accent sur une prise en charge globale et holistique, dans l'optique que l'accompagnement soit intégré et agisse sur les différentes facettes du bien-être et de la qualité de vie de nos patients (approche bi-psycho-sociale-environnementale).

Les objectifs des prestations psychosociales sont doubles : répondre aux besoins et difficultés des pa-

tients en lien avec la maladie et/ou la thérapie et proposer des moments d'échange et de partage afin de rompre l'isolement.

Consciente des enjeux liés aux proches aidants, toutes les prestations du service psychosocial sont également accessibles aux proches.

Globalement, nos prestations se présentent selon deux axes :



Des tarifs sans concurrence sont proposés pour ces prestations d'activité physique adaptée, sociales et psychosociales. En cas de situation financière particu-

lièrement précaire, la LPNE et sa Fondation trouvent toujours des solutions pour que la santé et les approches préventives ne soient pas dépendantes des moyens financiers de la personne.

Prestations individuelles : soutien psychologique et conseils sociaux

Nous proposons à chaque patient qui en ressent le besoin la possibilité d'être soutenu gratuitement par notre service psychosocial. Dans certains cas, les patients s'adressent spontanément à nous pour bénéficier de nos offres, mais dans la plupart des situations, ce sont les collaborateurs du service de thérapie ou les partenaires qui sollicitent notre intervention.

Le soutien psychologique et les conseils sociaux sont gratuits pour les patients car, grâce à notre statut à

but non lucratif à visée d'utilité publique, une partie des bénéfices de la thérapie à domicile est réutilisée au profit des patients dans ce contexte. La LPNE mise sur ce réinvestissement puisqu'elle a conscience qu'en approchant une problématique de santé avec une approche pluridisciplinaire et biopsychosociale, la qualité de vie de nos patients est renforcée. Comme les troubles respiratoires ont un impact sur la personne elle-même mais également sur son entourage, le soutien psychologique et les conseils sociaux sont éga-

lement accessibles pour les proches aidants, dans le contexte de consultations sur nos différents sites ou directement au domicile des patients. En apportant notre appui au niveau social et/ou psychologique, nous offrons nos connaissances spécifiques du domaine de la santé et de la maladie, nos techniques, notre écoute attentive et notre soutien pour répondre à des problématiques variées :

- **Au niveau psychologique :** ajustement à la maladie et ses traitements, situations de détresse émotionnelle, gestion du stress et des angoisses, deuil, soutien du couple ou des proches, changement des habitudes et des schémas de pensée
- **Au niveau social :** questions d'ordre administratif, assurances sociales, obtention de moyens auxiliaires, problèmes familiaux, mise en place de prestations pour améliorer la gestion du quotidien (ménage, repas), accompagnement lors de projets de déménagement, aide à la gestion du budget, recherche de fonds, etc.

Lorsque la situation le nécessite, nous organisons des réseaux et collaborons avec les différents partenaires du réseau socio-sanitaire neuchâtelois afin de proposer l'accompagnement le plus adapté aux besoins de chacun.

En 2025, le service psychosocial a déposé des demandes d'aides financières auprès du comité de la Fondation neuchâteloise et du Dr Humbert en faveur des personnes atteintes de maladies pulmonaires qui ont permis à six patients de recevoir une aide financière pour des problématiques diverses.



REAS Suisse

Regionale Anlaufstellen
Antennes Régionales
Antenni Regionali
Regional Contact Points

Nouveauté !

En 2025, la Ligue pulmonaire neuchâteloise a rejoint le projet national des antennes REAS en col-

laboration avec la Ligue neuchâteloise contre le cancer. Les antennes REAS utilisent une approche novatrice et des outils structurés du travail social pour accompagner les patients considérés comme « cas complexes ». En pratique, ce suivi concerne :

- Les personnes qui présentent plus d'une maladie chronique ;
- Qui sont confrontées à d'autres problématiques financières, sociales ou relationnelles ;
- Qui ont besoin de plusieurs offres d'aide nécessitant une coordination entre elles ;
- Qui sont dépassées par leur situation.

Après une formation de plusieurs semaines, l'équipe sociale reçoit désormais ses premiers patients. Le développement du projet se poursuit également au niveau national et cantonal.

Prestations collectives ponctuelles : rencontres CPAP

Pour les personnes nouvellement appareillées, nous proposons des « rencontres CPAP » plusieurs fois par année, en collaboration avec PASAS, un groupe autonome d'entraide composé de Patients Atteints du Syndrome d'Apnées du Sommeil. Ces réunions permettent de revenir sur les mécanismes à l'origine des apnées du sommeil et le fonctionnement de la thérapie. Elles permettent également aux personnes concernées de rencontrer d'autres patients qui débutent la thérapie et d'échanger, autour d'un apéro convivial, les trucs et astuces, les espoirs et les difficultés associés à leur nouveau traitement. C'est aussi l'occasion d'élargir la prise en charge des patients selon leurs besoins en leur présentant les différents domaines d'intervention de la LPNE. Nous alternons nos rencontres entre nos deux sites principaux : Neuchâtel et La Chaux-de-Fonds. Les proches sont à chaque fois conviés.

En plus des coordinateurs PASAS, ces rencontres CPAP sont animées par un collaborateur du service de la thé-

rapie et par un membre du service psychosocial. La LPNE souhaite maintenir ses efforts pour continuer à proposer cette prestation et travailler sur l'accès à cette offre, qui est néanmoins en diminution depuis deux ans.

Pierre-Alain Bruchez, coordinateur PASAS et porteur de CPAP « aguerri », résume l'intérêt, à ses yeux, de ces rencontres pour les nouveaux appareillés et souhaite que les rencontres se maintiennent : « Rejoignez notre groupe d'entraide PASAS en participant notamment aux rencontres CPAP : où des patients comme vous, vous accompagnez dans votre expérience avec une CPAP. Profitez d'un cadre convivial avec des activités culturelles, sportives et gastronomiques pour partager expériences et conseils tout en construisant des liens forts. Ensemble, surmontons les défis du port du masque CPAP ! »

Prestations collectives ponctuelles: groupe PASAS

Le groupe PASAS est un groupe d'entraide autogéré grâce à deux coordinateurs, eux-mêmes patients et porteurs de CPAP. La LPNE fournit uniquement un soutien administratif et organisationnel lors de certains événements PASAS. Les nouveaux appareillés peuvent notamment connaître l'existence de ce groupe lors des rencontres CPAP, et rejoindre les membres existants, qui sont actuellement 86 sur l'ensemble du canton.

PASAS, c'est une double vision : des séances ordinaires sont organisées environ quatre fois par an pour échanger sur les difficultés que les personnes souffrant d'apnées du sommeil rencontrent au quotidien. En plus de ces échanges formels, des sorties et activités ludiques sont organisées plusieurs fois au cours de l'année, avec une moyenne d'une activité par mois. Celles-ci rencontrent un succès grandissant: bowling, théâtre, tournoi de pétanque ou encore torrée rythment l'année pour les membres PASAS.

L'entraide s'étend au-delà des rencontres puisque le groupe PASAS organise également des cours d'initiation aux paiements par internet pour l'ensemble des patients de la LPNE. C'est l'occasion de se familiariser avec les QR-factures ainsi qu'avec les applications mises à disposition par les différentes banques et institutions financières suisses. Cette transmission permet à certaines personnes de s'autonomiser dans la gestion du quotidien. Dans ce rôle global, PASAS peut être considéré comme un partenaire incontournable en termes de ressources pour l'association.



PASAS
Patients Atteints du Syndrome
d'apnées du Sommeil

Prestations collectives ponctuelles: sorties Bulle d'Air

En 2025, Bulle d'Air a proposé des rencontres variées à ses membres. Toutes les sorties sont organisées par le service psychosocial, avec la mise à disposition d'un système de transports adapté aux personnes à mobilité réduite. Le mot d'ordre : découvrir et partager des moments conviviaux.

Les temps forts de 2025 : visite d'une chocolaterie avec dégustation, confection de bouquets de fleurs à la ferme, visite des vins mousseux « Mauler » ou encore magnifique sortie en train antique avec fondue dans la région de la Gruyère.



Prestations collectives ponctuelles : événements mensuels

Une fois par mois, les patients de la LPNE sont conviés à pratiquer ou découvrir ensemble une activité touchant, de près ou de loin, à l'activité physique. Ces rencontres ont lieu le week-end, sur une demi-journée ou une journée complète afin de renforcer l'idée qu'allier jours de congé, mouvement et convivialité, c'est possible !

Au programme de 2025 : découverte du Paddle, randonnée aux Tourbières, parcours en raquettes, matinée de danse ou encore promenade aux Gorges de l'Areuse. Le parcours proposé est adapté pour que ces activités puissent être accessibles au plus grand nombre, quelles que soient les capacités physiques. Parfois, les rencontres sont agrémentées d'un petit déjeuner, d'un apéritif ou d'un repas.

Au fil des saisons et malgré une météo parfois capricieuse, les sorties mensuelles sont une occasion de bouger, de partager et parfois aussi, de se lancer un défi. En 2025, 36 courageux se sont retrouvés pour participer au « BCN Tour Unified », un événement sportif populaire qui promeut une société inclusive en permettant à tout un chacun de participer à une manifestation sportive de grande ampleur et emblématique de notre canton.





Des événements rassembleurs : privatisation du cinéma Apollo, sortie à Festi-Neuch et aux Promos du Locle

Suite au succès de sa première édition, la LPNE a reconduit l'idée de privatiser une salle du cinéma Apollo pour proposer une projection privée à ses membres. Un après-midi apprécié par tous, pour découvrir ou revoir « La famille Béliet », qui invite à découvrir l'univers de la surdit , avec humour et bienveillance.



En plus petit comité, certains patients fragiles ont eu la chance d'avoir un aperçu de FestiNeuch le temps d'une sortie « Bonus », avec des billets généreusement offerts par la manifestation. Les patients, invités selon leur profil, ont ainsi pu découvrir cet événement neuchâtelois en accédant notamment à la scène, permettant un accès facilité aux personnes à mobilité réduite.

Enfin, début juillet, 33 patients ont participé aux Promos du Locle dans un espace VIP avec vue sur la grande scène, où un repas leur a également été servi. Un moment de partage vécu en musique!

La LPNE apprécie que ses patients puissent participer à ces événements populaires et rassembleurs dont chacun a entendu parler, de près ou de loin!



La Grande-Motte 2025 – Séjour « Bulle d'Air »

Le soleil du « Sud » avait rendez-vous avec 92 participants bien décidés à en profiter ! Cette année encore, la LPNE a posé ses valises à La Grande-Motte pour quelques jours de pur bonheur.

Le matin, on se bouge – et on rigole !

Chaque journée débutait avec une session de Nordic Walking au grand air, bâtons en main, foulées décidées, sourires assurés. De quoi se mettre en jambes et s'offrir une bonne dose de vitamine D ! Pour la suite de la matinée, l'équipe se dirigeait vers la piscine pour des séances d'aquagym hautes en couleur et en bonne humeur.

L'après-midi, on explore, on joue, on découvre.

Les après-midis ne manquaient pas d'animation ! Au programme : une marche d'orientation autour d'un questionnaire LPNE sur La Grande-Motte – culture et détente mêlées –, des initiations au tennis et au padel pour les plus sportifs, et bien d'autres surprises concoctées par l'équipe. Personne n'a chômé, mais personne ne s'en est plaint non plus !



L'encadrement a été assuré par des professionnels de la LPNE, équipés de tout le matériel nécessaire pour les thérapies respiratoires (O2, CPAP, ventilateurs, masques...). Un médecin urgentiste était également présent sur place pour garantir la sécurité des participants.

Les fins de journée : pétanque, Mölkky : la joie de vivre après le plaisir de bouger !

C'est peut-être là que la magie opérait le mieux. Dans la lumière dorée de fin d'après-midi, les équipes se formaient spontanément pour d'intenses tournois de pétanque et de Mölkky – jeux de stratégie, de précision... et de bonne foi discutable ! Les chamailleries amicales fusaient, les hauts faits sportifs s'improvisaient, et chacun trouvait sa place dans cette convivialité naturelle.

À table et en soirée, la fête continue !

Les repas rassemblaient tout le monde autour de bons plats partagés, afin de refaire le monde et de commenter les exploits de la journée. Les soirées se prolongeaient ensuite avec les animations proposées par le complexe hôtelier Belambra, avant de rejoindre les bras de Morphée pour mieux repartir de l'avant le lendemain. Parce qu'ici, on profite à fond – mais on se dépense tout autant !

Une bulle d'air qui fait du bien.

C'est à travers ce type de prestations que la LPNE montre que c'est bien plus qu'une institution de soins : c'est une équipe qui croit dur comme fer que la qualité de vie se cultive sous toutes ses formes. Ce séjour en est la plus belle illustration – oxygène, soleil, mouvement, liens humains, et cette fierté partagée d'avoir offert à nos patients des moments qui leur appartiennent pleinement.

Alors, à l'année prochaine, La Grande-Motte ? On dit oui !



Prestations collectives récurrentes : activités physiques adaptées

L'activité physique adaptée est un axe central dans lequel s'investit la LPNE, car nous avons conscience de l'importance du mouvement et de l'activité pour la santé respiratoire, un sommeil de qualité, le maintien d'un poids sain et pour maintenir un équilibre psychologique. Les activités proposées dans ce contexte comportent une forte composante sociale ; elles sont encadrées par des maîtres en activité physique adaptée et ne nécessitent pas de prescription médicale.

Nous proposons tout au long de la semaine un large panel d'activités physiques à nos patients :

- **Aquagym, en partenariat avec Cardiosports, dans trois piscines différentes ;**



- **Face à la demande croissante de cette activité, la LPNE a développé en 2025 ses propres cours d'aquagym au Nid-du-Crô, avec deux créneaux mis à disposition et pouvant accueillir 15 patients chacun ;**
- **Yoga : ce sont 39 participants réguliers qui participent à cette approche à la fois douce et intense, favorisant les liens entre corps et esprit ; Cours collectifs « Joie de vivre, plaisir de bouger » ;**
- **Cours collectifs « Joie de vivre, plaisir de bouger » avec 267 personnes inscrites. Ces cours rencontrent un succès constant car ils permettent un entretien des capacités, par exemple après un programme de réhabilitation intensive, ou simplement pour bouger de manière régulière.**

- **Nordic Walking : plusieurs groupes de marcheurs (niveaux adaptés selon les capacités) se retrouvent chaque mercredi pour une heure trente de parcours. Les itinéraires sont variés sur l'ensemble du canton et les sessions parfois complétées par un repas convivial ou un apéritif. Une alternative est pro-posée durant la saison hivernale, pour entretenir les acquis travaillés durant la belle saison. Cette activité est encadrée par des coaches reconnus ESA.**
- **Tennis : une nouveauté 2025 qui réunit chaque semaine 18 participants.**



Un maître en activités physiques adaptées supplémentaire a rejoint l'équipe en 2025.

Depuis 2025, la LPNE reçoit des stagiaires de l'Université de Lausanne dans le cadre de leur Master en sciences du sport.





L'accueil de jour à l'Air DuPeyrou

L'Air DuPeyrou poursuit son travail d'accompagnement et de maintien à domicile en proposant des journées conviviales pour rompre l'isolement et maintenir, autant que faire se peut, l'autonomie des patients fragilisés. Cela permet en parallèle d'offrir aux proches aidants un moment de répit.

En 2025, l'accueil de jour a été ouvert tous les jours de la semaine, avec une ouverture spéciale certains jours fériés afin que les bénéficiaires, même isolés, puissent participer aux moments importants qui rythment une année (Pâques, Noël, etc.). Chaque jour, un groupe de bénéficiaires est accueilli entre 9h30 et 15h30 pour participer à plusieurs activités : un moment d'activité physique, une activité thématique variable et un moment d'échange autour d'un repas. Des soins de base peuvent être dispensés sur place selon les besoins, et chaque bénéficiaire est accueilli dans une optique d'autonomie et de valorisation de ses ressources.

En 2025, l'équipe interdisciplinaire a effectué un travail important sur les activités proposées aux bénéficiaires, avec des propositions de plus en plus diversifiées :

- Chaque mois, une région du monde est mise à l'honneur tant pour le repas que les activités proposées durant la journée ;
- Deux structures parascolaires organisent des visites sur place pour favoriser les échanges intergénérationnels ;
- Les 2 bus permettent des sorties quotidiennes, pour fuir la grisaille ou profiter des panoramas de la région ;
- En 2025, nous avons accueilli durant quelques semaines des œufs... devenus poussins pour la période de Pâques.

253 JOURS D'OUVERTURE POUR L'AIR DUPEYROU EN 2025



pour partager le quotidien de l'Air DuPeyrou, découvrir notre page Instagram : @airdupeyrou



Une nouvelle apprentie socio-éducative a débuté sa formation pour 3 ans au sein de l'Air DuPeyrou



Sommeil

Thérapie CPAP : une meilleure qualité de sommeil pour s'éveiller à la vie

Ronflements bruyants, arrêts respiratoires durant le sommeil, troubles de la concentration, variation de l'humeur ou dépression : le syndrome d'apnées obstructives du sommeil (SAOS) peut gravement affecter la qualité de vie des personnes atteintes et de leur entourage.

Depuis 1988, la LPNE prend en charge l'installation et le suivi de la thérapie par pression positive continue (CPAP). Les thérapeutes de la LPNE apportent une attention particulière au confort du patient dans sa thérapie et la LPNE met tout en œuvre pour assurer des alternatives ou des conseils innovants selon les besoins du patient.

Afin de faciliter le suivi de la thérapie, les rendez-vous se déroulent soit dans l'une de nos quatre antennes, soit à domicile.

En associant la thérapie par pression positive continue à des services complémentaires, tels que des programmes d'activité physique ou la gestion du poids, la LPNE adopte une approche holistique. Cette démarche favorise une meilleure réussite du traitement.

En effet, les études ont démontré que la perte de poids et l'activité physique adaptée ont un impact sur le SAHOS. La LPNE propose par exemple



des ateliers de groupe animés par une diététicienne ou des séances individuelles avec une diététicienne pour aborder la question de l'alimentation.

En parallèle, les patients peuvent s'inscrire à divers programmes d'activité physique et ainsi potentialiser l'efficacité de leur traitement.

Ateliers sommeil en milieu scolaire

En 2025, la Ligue pulmonaire neuchâteloise (LPNE) a intensifié son action en matière de prévention dans le domaine du sommeil en s'impliquant activement dans le programme cantonal en partenariat avec les infirmières scolaires des villes de Neuchâtel et de La Chaux-de-Fonds.

Chaque année, en tant qu'experte des troubles du sommeil et de la respiration, la LPNE intervient dans les écoles du canton pour animer des ateliers à destination des enfants de 6 à 13 ans. Nos équipes soignantes y proposent des ateliers interactifs adaptés aux niveaux scolaires, permettant aux enfants et aux adolescents de mieux comprendre le fonctionnement du sommeil, d'analyser leurs propres habitudes et d'apprendre des stratégies pour mieux gérer leur fatigue et leur endormissement. Grâce à cette collaboration, les infirmiers spéciali-

sés en sommeil ont prodigué des informations essentielles sur les conséquences d'un sommeil de qualité dès le plus jeune âge. Les bonnes conduites en lien avec le sommeil ont des conséquences positives, notamment sur le système immunitaire, la gestion des émotions et sur les fonctions cognitives.

Le succès de ces ateliers,, toujours très appréciés par les élèves et les enseignants, confirment leur utilité et leur impact positif.



Prestations en psychoéducation du sommeil

A tout âge, le sommeil constitue un besoin physiologique fondamental: son altération peut engendrer des conséquences graves sur la santé, tant physique que mentale. Les troubles du sommeil affectent directement la vitalité, la capacité de concentration et la qualité de vie, ce qui en fait un enjeu majeur de santé publique.

Selon les statistiques de la Confédération helvétique, les troubles du sommeil sont en hausse depuis 25 ans et ils affectent un tiers de la population, soit 2,9 millions de Suisses!

Pour améliorer l'hygiène du sommeil, la LPNE ne se contente pas de proposer des dispositifs de traitement des apnées du sommeil. Elle s'investit également dans la prévention et la formation, tout en assurant une prise en charge globale afin d'optimiser les résultats et de renforcer le bien-être des patients.

Parallèlement, soucieuse d'élargir son offre de soins, la LPNE a introduit de nouvelles consultations de psychoéducation du sommeil. Principalement destinées aux patients souffrant d'insomnie, y compris ceux

présentant un trouble COMISA (Comorbid Insomnia and Sleep Apnea), ces consultations s'appuient sur des principes issus de la thérapie cognitivo-comportementale. Elles visent notamment à soutenir les personnes dont les troubles du sommeil compliquent l'adhésion au traitement par CPAP. Cette offre permet également d'accompagner certains patients présentant des troubles insomniaques plus légers, dans une approche préventive et ciblée, en complémentarité avec les dispositifs spécialisés. Depuis leur lancement, ces consultations rencontrent un intérêt croissant et des retours positifs de la part des patients et des prescripteurs.

Avec ces nouvelles initiatives, la LPNE confirme son engagement à promouvoir la santé du sommeil, en alliant prévention et innovation thérapeutique.



Insuffisance respiratoire

Vous pouvez dormir sur vos deux oreilles !



Se sentir en sécurité à la maison est essentiel : toujours à l'écoute, les professionnels de la LPNE assurent une permanence **7 jours/7, 24 heures/24**, pour intervenir en cas de besoin.

262 INTERVENTIONS NON PROGRAMMÉES AU DOMICILE DES PATIENTS OU À L'HÔPITAL – LE SOIR, LA NUIT ET LE WEEK-END – ONT PERMIS D'ÉVITER UN GRAND NOMBRE D'HOSPITALISATION

Oxygénothérapie

La LPNE offre une gamme complète et exhaustive de services d'oxygénothérapie, visant à satisfaire les besoins spécifiques de chaque patient. Par ailleurs, un service de soutien et d'intervention est accessible 24 heures sur 24. La LPNE s'engage à former non seulement le patient, mais également sa famille, les proches aidants ainsi que les autres professionnels de la santé, afin d'assurer une thérapie de qualité et en toute sécurité. L'installation du matériel s'effectue à domicile, et, si la situation le nécessite, à l'hôpital. Les thérapeutes de la LPNE coordonnent les soins respiratoires et prodiguent les informations adéquates aux différents intervenants, soins à domicile, médecins traitants et proches aidants.



2'606 VISITES À DOMICILE
2'495 LIVRAISONS D'OXYGÈNE LIQUIDE

Ventilation

La LPNE dispose d'une équipe de collaborateurs hautement qualifiés ainsi que d'un parc matériel sophistiqué, afin de répondre à toutes les situations d'insuffisance respiratoire hypercapnique. Cela inclut les patients atteints de BPCO, de syndrome d'obésité-hypoventilation (SOH) et de pathologies neuromusculaires telles que la sclérose latérale amyotrophique (SLA) et la tétraplégie par exemple. Les spécificités de chaque situation sont considérées pour assurer, en étroite collaboration avec le pneumologue prescripteur, les ajustements adéquats de manière efficace et sécuritaire pour le patient.

Un colloque hebdomadaire se tient au sein du RHNE pour assurer une coordination et la continuité des soins lors des hospitalisations ou des retours à domicile. Ce cadre favorise un suivi optimal entre les différentes équipes, et répond au mieux aux besoins spécifiques des patients. Le suivi de la ventilation mécanique à domicile, organisé par la LPNE assure un traitement spécialisé du patient intégré dans son environnement

familial, contribuant ainsi à améliorer sa qualité de vie et à optimiser son pronostic.

Les patients bénéficiant d'une ventilation non invasive sont souvent parmi les plus complexes et nécessitent un suivi pluridisciplinaire. Malheureusement, la plupart des prestations supplémentaires liées à la location de l'appareil et aux consultations des soignants ne sont pas facturées. Cela inclut les déplacements à domicile, les interventions du service social et la coordination lors des colloques de réseau. De plus, la majoration des frais de salaires relatifs aux interventions réalisées de nuit ou pendant les jours fériés n'est pas non plus prise en charge par les assurances. La LPNE fournit gracieusement ces services, qui sont essentiels à la santé des patients ventilés et à leur qualité de vie. Le fait de ne pas être rémunéré pour les appareils mis à disposition entraîne des pertes dépassant 250 000 francs.

Désencombrement

Le désencombrement bronchique repose sur la mise en œuvre de techniques de modulation du flux respiratoire visant à favoriser l'expectoration. Qu'elles soient manuelles, instrumentales ou mécaniques (notamment par in-exsufflation), ces méthodes sont adaptées en fonction de chaque patient et de sa physiopathologie, afin d'optimiser l'élimination des sécrétions bronchiques. Ce processus contribue à réduire le risque infectieux, à améliorer la ventilation, à atténuer l'inconfort ainsi que la dyspnée, et, par conséquent, à améliorer la qualité de vie des patients.

Dans une perspective de renforcement de l'autonomie dans la gestion des symptômes, la LPNE dispense également des formations destinées aux patients, à leur entourage de même qu'au personnel soignant des établissements médico-sociaux (EMS) et des services de soins à domicile. Par ailleurs, elle assure une disponibilité continue, 24 heures sur 24 et 7 jours sur 7, grâce à son service de garde respiratoire.

Inhalation

La prise de thérapie inhalée est fortement dépendante des compétences du patient en matière de coordination respiratoire, notamment. Elle nécessite un enseignement thérapeutique spécialisé afin que les molécules atteignent la cible au sein de l'arbre bronchique, et ceci est une activité qui revient aux thérapeutes de la LPNE.

Ceux-ci s'engagent à dispenser des formations approfondies aux patients, à leur entourage ainsi qu'aux professionnels de santé, afin d'améliorer l'efficacité des traitements prescrits. Des évaluations rigoureuses de la coordination et du débit inspiratoire sont effectuées, permettant ainsi de fournir des conseils adéquats.

Des ateliers d'éducation thérapeutique sont organisés à la LPNE pour renforcer les compétences des participants et favoriser une meilleure compréhension des traitements, notamment pour tous les patients inscrits en réhabilitation respiratoire intensive.

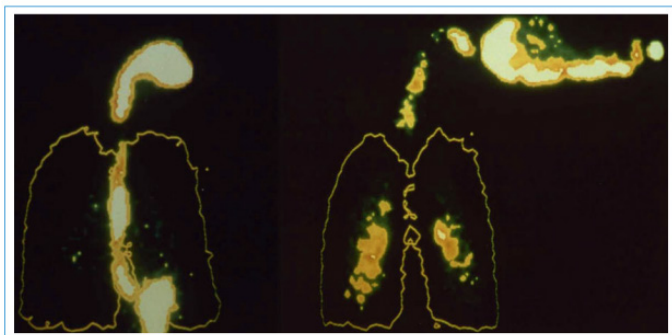


Figure 2
Dépôt bronchique avec un aérosol-doseur conventionnel avec et sans dispositif d'espacement. Reproduction de Thorax, Newman SP et al., 39, 935-41, 1984 avec permission de BMJ Publishing Group Ltd.

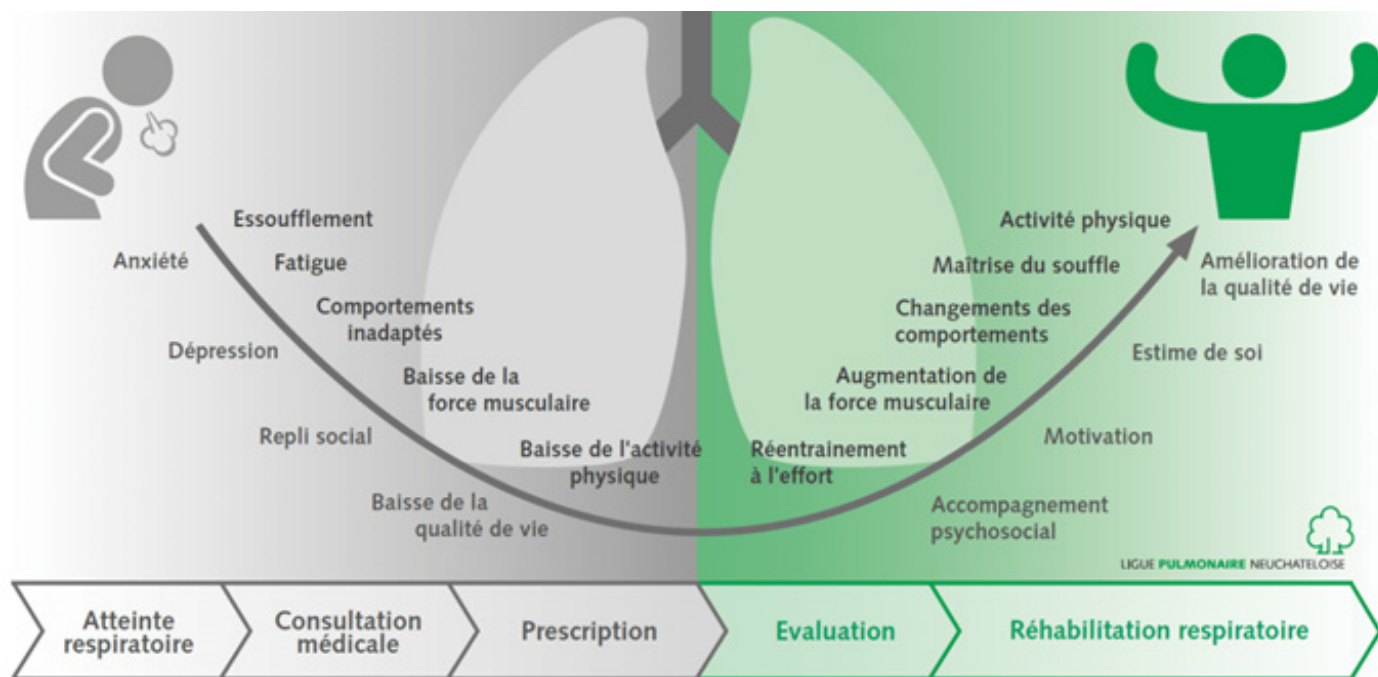


Réhabilitation

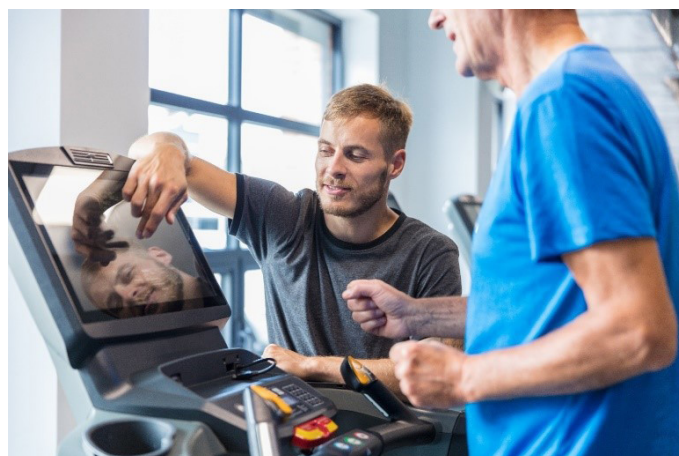
Le programme de la LPNE, accrédité par la Société Suisse de Pneumologie (SSP), est orchestré par une équipe interdisciplinaire, garantissant une approche holistique et collaborative. Ce programme se déroule en groupe, favorisant ainsi les échanges de compétences et d'expériences, tout en étant soigneusement adapté aux besoins spécifiques de chaque patient.

Le parcours de réhabilitation respiratoire des patients est élaboré conformément aux recommandations de la SSP. Bien que, selon la littérature, les patients souffrant de BPCO ne soient pas encore suffisamment orientés vers ce type de programme, ceux qui y participent constatent des bénéfices significatifs, notamment en termes de qualité de vie et de capacité à l'effort.

Les modalités de réentraînement à l'effort sont personnalisées lors d'un bilan initial et sont régulièrement réévaluées lors de colloques interdisciplinaires, en présence du Dr Clark, pneumologue référent de la LPNE. Ce dernier est disponible afin d'optimiser les chances de progression de chaque patient et de minimiser les symptômes de leur maladie, ainsi que leurs répercussions sur la qualité de vie. Cette approche vise à offrir un soutien maximal et à favoriser une amélioration tangible du bien-être des patients.



181 PATIENTS ONT SUIVI UN PROGRAMME DE RÉHABILITATION RESPIRATOIRE



60 TESTS D'EFFORTS ONT ÉTÉ RÉALISÉS

La physiothérapie en 2025

Au cours de l'année 2025, les physiothérapeutes ont développé leurs compétences pour proposer des séances de physiothérapie générale aux patients souff-

rant de pathologies respiratoires dans quatre domaines :

1. Physiothérapie maxillofaciale

La physiothérapie maxillofaciale peut jouer un rôle complémentaire dans la prise en charge des troubles liés à l'utilisation des appareils CPAP chez les patients atteints de SAOS. Elle permet en effet d'intervenir de manière ciblée sur les dysfonctions musculo-squelettiques et tissulaires qui peuvent compromettre l'efficacité du traitement ou le confort du patient.

structures orofaciales, le relâchement des tensions musculaires induites par l'utilisation prolongée des appareils CPAP, ainsi que des exercices visant à améliorer la tonicité et le fonctionnement des muscles impliqués. Ces interventions contribuent à une meilleure tolérance des appareils et à une amélioration de la qualité du sommeil.

Sébastien Van Melkebeke a suivi une formation en physiothérapie maxillofaciale qui lui a permis de développer des techniques spécifiques pour accompagner ces patients. Cela inclut la mobilisation des

2. Physiothérapie uro-gynécologique

La prise en charge uro-gynécologique est particulièrement adaptée pour les patients souffrant de maladies respiratoires chroniques, qui sont souvent confrontés à des problèmes pelvipérinéaux, notamment en raison de la toux chronique. Cette formation a ainsi permis de proposer une prise en charge physiothérapeutique plus globale, notamment en réhabilitation pulmonaire, où ces aspects sont intégrés.

tivité physique. À cet effet, les maîtres en activité physique ont suivi une courte formation afin d'intégrer des exercices ciblés pour le périnée dans les cours de groupe (MTT).

Cette prise en charge est également essentielle pour prévenir les troubles pelviens lors de la reprise d'acti-

3. Physiothérapie musculo squelettique

Afin d'accompagner au mieux les patients atteints de pathologie respiratoire présentant en plus des problèmes ostéo-articulaires, nous avons décidé de proposer des séances de physiothérapie ostéo-articulaire aux patients de la LPNE. Il s'agit d'un atout dans

la prise en charge globale et cette prestation est particulièrement appréciée des patients, qui peuvent ainsi limiter les déplacements et les interlocuteurs et accéder à des soins holistiques.

4. Respiration dysfonctionnelle et éducation ventilatoire

La physiothérapie d'éducation ventilatoire a pour objectif de rétablir une respiration adéquate dans des situations particulières, souvent liées à un effort physique ou à des émotions telles que le stress ou la prise

de parole en public. Il vise également à faciliter la reprise de l'activité concernée dans les meilleures conditions possibles.

Désaccoutumance tabagique

Le tabagisme est le facteur de risque sanitaire évitable le plus grave. Sa consommation atteint principalement les voies respiratoires et a des répercussions conséquentes sur la capacité à l'effort. La LPNE poursuit son implication dans des actions de prévention et de promotion de la santé dans le domaine des maladies respiratoires.

En 2025, les thérapeutes de la LPNE ont suivi pas moins de 123 patients désireux de mettre un terme à leur consommation de tabac. Pour ce faire, la LPNE propose un accompagnement individualisé par des infirmiers spécialisés en tabacologie sur deux plans :

1. Un programme en interdisciplinarité composé de séances de coaching individuel (entretien motivationnel, travail comportemental, soutien pharmacologique, etc.). À cela s'ajoutent, selon les besoins des patients, un travail sur la gestion des émotions avec une psychologue, un atelier de diététique et des séances de relaxation, de yoga, d'activité physique...
2. Un programme de sevrage tabagique au sein du service de pneumologie de l'Hôpital Pourtalès, notamment dans le cadre du sevrage préopératoire et de la périnatalité.

La LPNE s'implique aussi tout au long de l'année dans des activités de prévention contre le tabac et de dépistage précoce de la BPCO. Elle est membre du Copil pour le programme cantonal de prévention du tabagisme, qui permet une coordination et des synergies garantes d'une efficacité optimale.

L'AN DERNIER, 161 PERSONNES ONT PU BÉNÉFICIER DE L'AIDE AU SEVRAGE TABAGIQUE, POUR UN TOTAL DE 382 CONSULTATIONS



Diététique

Une alimentation adaptée et une bonne gestion du poids sont deux éléments essentiels dans la prévention et le traitement notamment des maladies cardiovasculaires, des troubles métaboliques ou encore de certaines affections chroniques telles que la BPCO. Cela participe notamment à l'amélioration de la qualité de vie, de la dyspnée et de la tolérance à l'effort.

Une alimentation équilibrée contribue également au renforcement du système immunitaire, à l'équilibre hormonal ainsi qu'au maintien des capacités cognitives et physiques.

Afin de compléter son offre de soins, la LPNE propose des consultations de diététique. Les patients peuvent ainsi bénéficier de conseils spécialisés pour améliorer leurs comportements alimentaires et notamment retrouver un poids de santé. Chaque prise en charge est adaptée en fonction des besoins spécifiques des patients.

Le service nutrition de la LPNE propose également des consultations personnalisées dans d'autres domaines, tels que la prise en charge du surpoids et de l'obésité, des troubles digestifs, des problèmes cardiovasculaires, des allergies ou intolérances alimentaires, etc.

Plusieurs ateliers en petits groupes sont proposés durant l'année afin d'échanger sur diverses thématiques.

En 2025, les ateliers nutritionnels cités ci-dessous ont été proposés à Neuchâtel et à La Chaux-de-Fonds :

- Alimentation et pathologies respiratoires
- Déciffrer les étiquetages alimentaires
- Choisir des collations saines
- Sensations alimentaires et pleine conscience
- Tout savoir sur les matières grasses



Entraînement musculaire médicalisé

Vous souhaitez améliorer votre bien-être, votre santé, et gagner en autonomie pour bouger au quotidien? L'entraînement musculaire médicalisé est un pilier de la perte de poids et du gain musculaire pour une meilleure qualité de vie.

Il consiste en des séances d'activité physique dynamiques, individualisées et en groupe. Les exercices sont variés et évolutifs : entraînement par postes, avec ou sans matériel, en musique, etc. Le programme comprend une évaluation initiale et une évaluation finale. Cela permet de mesurer les progrès, notamment au niveau de la qualité de vie, de l'endurance, de la force, mais aussi de la composition corporelle. Celle-ci est analysée à l'aide d'un scanner corporel 3D.



Formation

Formation des nouveaux collaborateurs

Lors de tout nouvel engagement au sein du service de thérapie à la LPNE, les collaborateurs passent par une période de travail en doublon, un cursus de formation ex cathedra et une activité sous supervision.

Chaque thérapie (CPAP, VNI, thérapie aérosol, etc.) fait l'objet de formations allant de 2 à 8 heures, de prises en charge doublées puis supervisées pour atteindre une autonomie complète après six mois. Le processus, élaboré par Nastasia Piano, formatrice à la LPNE et Emilie Jossen, responsable de la qualité, est suivi avec une double signature à chaque étape et une validation par l'un des formateurs dans la thérapie spécifique.

La LPNE organise également la formation des collaborateurs en continu, pour assurer la mise à niveau, ainsi que l'intégration des bonnes pratiques en accord avec les avancées scientifiques. Dans cet objectif, les thérapeutes participent à des journées de formation organisées par la Ligue pulmonaire suisse, aux principaux congrès dans le domaine respiratoire et aux formations ponctuelles données par les centres universitaires voisins. Toute formation suivie donne lieu à un colloque de transmission à l'équipe de thérapie afin que les nouveautés soient intégrées dans la pratique et que les patients puissent bénéficier des soins innovant en accord avec les avancées des connaissances scientifiques.

BLS-AED en continu pour les collaborateurs

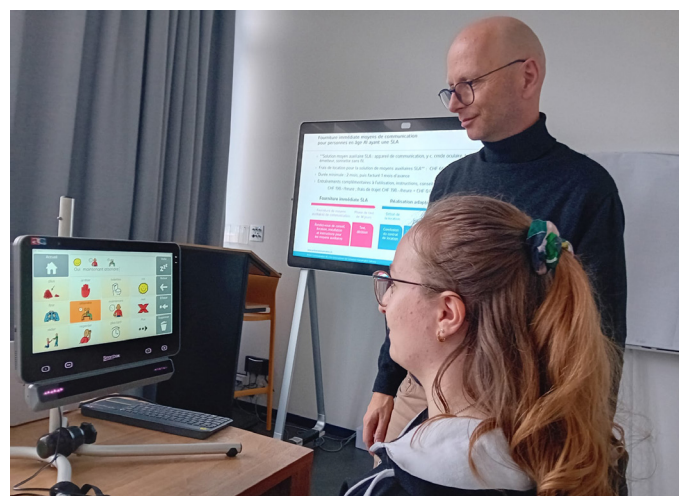
Afin d'assurer la sécurité des patients que nous accompagnons, nous veillons à actualiser régulièrement les compétences de nos collaborateurs en techniques de réanimation, notamment par la certification BLS-AED (Basic Life Support – Défibrillation Automatique Externe). Cette démarche permet à notre équipe d'être en permanence prête à intervenir efficacement en situation d'urgence. En 2025, 13 collaborateurs de la LPNE ont suivi un cours de remise à niveau dispensé par les formateurs du RHNE.



Formation dans le domaine du conseil social

Le domaine du conseil social est en constante évolution au niveau des normes, des directives et des partenaires qui composent le réseau socio-sanitaire. Afin de conseiller ses patients en tenant compte des dernières informations, les collaborateurs du service social bénéficient de formations continues. En 2025, des formations ont été proposées concernant notamment les assurances sociales ou les dernières technologies disponibles pour les patients ayant besoin d'assistance digitale en raison de troubles de la communication.

La grande nouveauté de l'année consiste surtout dans le fait d'avoir reçu une formation longue pour accompagner à l'aide d'un logiciel novateur les patients complexes, par l'intermédiaire des plateformes REAS, auxquelles appartient désormais la LPNE en collaboration



avec la Ligue neuchâteloise contre le cancer. Pour plus d'informations, voir l'encadré page 17.

Les nouveaux diplômés de l'équipe en 2025

Brevet fédéral en affection respiratoire et tuberculose :

Les thérapeutes de la LPNE bénéficient tous d'une formation en vue de l'obtention du brevet fédéral de conseiller en maladie respiratoire.

Le cursus de formation est organisé sur une période de 9 mois et comporte plusieurs modules tels que :

- Connaissances de base sur les maladies respiratoires ;
- Conduite de l'entretien motivationnel ;
- Maladie des voies respiratoires chez les enfants ;
- Enseignement thérapeutique de l'asthme aux patients.

L'obtention de cet examen fédéral atteste que tous les thérapeutes de la LPNE connaissent les pathologies les plus fréquemment rencontrées en pneumologie. Ils sont dès lors capables de conseiller efficacement les patients dans la gestion de leur maladie et de ses conséquences psychosociales.



Angela Rego Da Silva
Physiothérapeute



Chérine Obegi
Infirmière



Christian Dumoulin
Infirmier



Mylène Chatelain
ASSC



Sébastien Van Melkebeke
Physiothérapeute

CFC d'assistante socio-éducative :



Maëlle Cabanes
Apprentie assistante
socio-éducative

Maëlle Cabanes a commencé son apprentissage au sein de la Ligue pulmonaire neuchâteloise en 2022. Elle a été encadrée par plusieurs formatrices durant son parcours.

Elle a acquis des compétences dans l'accompagnement à l'accomplissement des actes ordinaires de la vie, l'aide aux soins corporels, la promotion du bien-être physique et psychique des personnes âgées, la gestion des personnes accompagnées, leurs proches et référents ou encore la création d'activités variées et stimulantes. La réussite de sa formation l'a conduite à rejoindre durablement, en tant que collaboratrice, l'équipe de l'Air DuPeyrou.

Formation pour partenaires

La formation est une des missions de la LPNE, et afin que les pathologies respiratoires soient dépistées au plus vite et que les traitements soient administrés cor-

rectement, nous avons mis en place un dispositif de formation pour les EMS, les foyers, les soins à domicile ainsi que pour les cabinets médicaux.

Formation pour les EMS

Nous œuvrons à autonomiser et à renforcer les connaissances des proches aidants et des partenaires de soins. Dans cette optique la LPNE a mis à disposition un catalogue de formations gratuites à l'attention des EMS et des foyers. Les thèmes proposés sont :

- CPAP-VNI cinq astuces pour être à l'aise dans le traitement
- Comment permettre une prise d'aérosols efficace
- L'aspiration : quels gestes techniques et surveillances
- Six choses à savoir pour gérer l'O₂ au quotidien
- Le cough assist : présentation de l'appareil
- Favoriser l'activité physique et une bonne gestion du souffle au quotidien
- Oxycapnographie nocturne

Formation pour les cabinets médicaux, médecins et assistantes médicales

Afin que le dépistage soit le plus rapide et que les patients puissent accéder à la LPNe pour bénéficier des prestations de qualité que nos services proposent, la LPNE a également voulu se faire connaître auprès des médecins de premier recours du canton. Une panoplie de formation leur est ainsi proposés gratuitement. Tels que :

- Dépistage de la BPCO
- Spirométrie
- Thérapie inhalée
- Dépistage du SAHOS

Ces différentes formations ont été appréciées par de nombreux cabinets médicaux.



Unité de psychothérapies intégrées

De manière générale, l'Unité de psychothérapies intégrées (UPI) propose des suivis psychothérapeutiques et/ou psychiatriques individuels ou de groupe pour une patientèle d'adultes et de personnes âgées.

Les psychologues-psychothérapeutes sont tous formés en thérapie cognitivo-comportementale (TCC) et proposent des interventions taillées sur mesure pour chaque personne. En plus des suivis individuels, quatre groupes thérapeutiques sont lancés de manière régulière :

1. Travailler l'image négative de son corps – Aller vers l'acceptation de son corps :

Ce groupe identifie et modifie les influences/processus jouant un rôle dans l'image négative de son corps. L'objectif pour les participantes est de diminuer leur insatisfaction corporelle et d'augmenter l'acceptation de leur corps tel qu'il est. C'est un groupe réservé aux femmes.

2. Gestion des émotions :

Ce groupe permet d'apprendre en quoi les émotions sont adaptatives, quel est leur message et comment les réguler.

3. Affirmation de soi :

Dans ce groupe, les participants vont apprendre à différencier les différents modes de communication (c.-à-d. être affirmé, inhibé / faire son poing dans la poche, agressif ou manipulateur). Ils vont entraîner l'affirmation de soi au travers de jeux de rôle p.ex.

4. Douleurs chroniques – quand nos souffrances prennent corps :

Ce groupe propose de travailler l'acceptation des douleurs chroniques avec des techniques issues de la TCC, de l'imagerie mentale, de la pleine conscience et des techniques psychocorporelles.

Pour finir, la section des psychologues-psychothérapeutes de l'UPI propose en fonction des disponibilités des thérapeutes et des besoins les spécificités suivantes depuis 2023 :

- La prise en charge d'adolescents
- Des suivis de couple ou de famille
- Des supervisions de professionnels de la santé exerçant exerçant en TCC ou s'y intéressant



Activités physiques adaptées médicalisées

C'est en reprenant le mouvement sous la bienveillance d'un professionnel que certains patients suivis par l'équipe de psychothérapie retrouvent petit à petit la capacité à s'accepter, à se mettre en mouvement et à initier des activités qu'ils n'osaient pas initier. Ces séances individuelles d'activités physiques adaptées permettent par ailleurs de mettre en pratique certains aspects travaillés en thérapie.

28 PATIENTS ONT PU BÉNÉFICIER DE CETTE PRESTATION AVEC UN CRÉNEAU INDIVIDUEL

Pôle juridique

Nous nous trouvons dans une société où les normes juridiques encadrent de nombreux aspects de la vie quotidienne et où les entreprises sont confrontées à de plus en plus de responsabilités. Dans ce contexte, la dimension juridique devient une fonction importante pour toute organisation. Notre association à but non lucratif n'échappe pas à cette tendance.

Pour pallier les nombreux défis juridiques, la LPNE a décidé de mettre sur pied un pôle juridique au sein de sa structure en 2021. On pourrait penser à tort que le rôle de la juriste se limite aux seuls aspects médicaux ou respiratoires. En réalité, ses missions couvrent un spectre bien plus large. Elle intervient notamment sur les aspects juridiques liés à la gestion du parc immobilier de la LPNE, assure une veille des normes et des réglementations applicables aux dispositifs médicaux et participe à la rédaction et à la relecture des divers contrats de partenariat, de travail ou commerciaux avec les fournisseurs. Plus largement, la juriste de la LPNE veille au respect des obligations légales dans l'ensemble des domaines du droit en lien avec les activités de l'association.

Depuis début 2024, la LPNE a agrandi son pôle juridique avec l'engagement d'une juriste au sein du service psychosocial. Cette expertise dans le suivi psychosocial des patients représente un atout dans leur accompagnement global et permet non seulement de défendre leurs droits, mais également de leur offrir un soutien et une certaine confiance dans des situations souvent complexes et précaires. Les problématiques sociales et administratives rencontrées par les patients dissimulent souvent des enjeux juridiques importants. Une mauvaise compréhension du cadre légal peut entraîner un non-respect, voire une ignorance des droits des patients. L'expertise juridique permet de faire reconnaître des droits initialement refusés ou, à tout le moins d'aider le patient à comprendre les raisons d'un refus. Les questions juridiques liées au suivi psychosocial sont nombreuses et peuvent concerner tant le droit du bail, que le droit du travail, des assurances sociales (maladie, invalidité, chômage, prestations complémentaires à l'AVS/AI, prévoyance professionnelle), droit des poursuites, aide sociale, divorce ou séparation, etc.

Il arrive fréquemment que les deux juristes de la LPNE collaborent sur des sujets importants pour l'activité de la LPNE. Le principal dossier ayant mobilisé leur attention en 2024 a été la soumission volontaire de la LPNE à la Convention collective de travail Santé21 du canton de Neuchâtel (CCT Santé21). Cette Convention « a été mise en place au début des années 2000 et a pour objectif d'améliorer, d'harmoniser et de renforcer les conditions de travail et de rémunération du secteur de la santé neuchâtelois. Elle réunit 71 institutions, représentant près de 7'000 collaboratrices et collaborateurs »¹.

Depuis plusieurs années, la LPNE appliquait les dispositions de la CCT Santé21 sans y être officiellement assujettie. La LPNE a fait le choix de s'y soumettre de manière officielle dans l'idée de renforcer la protection et la sécurité des employés, tout en affirmant sa volonté d'évoluer en phase avec les attentes et les exigences de la société. De nombreuses démarches ont été réalisées au sein de la LPNE afin de pouvoir assurer cette transition. Dans un premier temps, un grand travail interne a été effectué, notamment avec l'établissement d'un comparatif entre le régime appliqué par la LPNE et celui appliqué par la CCT Santé21. Cette démarche avait pour but de renseigner les collaborateurs sur les principaux changements engendrés par le passage à ce nouveau régime. La LPNE s'est également assurée de respecter les nouvelles normes. Dans un deuxième temps, le chef de projet RH de la CCT a analysé et contrôlé les éléments principaux des contrats de travail de chaque employé, notamment en ce qui concerne la rémunération afin de respecter et d'appliquer la grille salariale et la grille des fonctions de la CCT 21. Dans un troisième temps, une fois la conformité aux normes validée par les organes de la CCT Santé21, notre association a informé l'ensemble des collaborateurs des modifications spécifiques les concernant par le biais d'avenants à leurs contrats de travail. Cette soumission a demandé un investissement conséquent et notre association se réjouit de la transition fluide et réussie vers ce nouveau régime.

¹Santé21, « Qu'est ce que la CCT Santé21 », <https://cctsante21.ch/> (consulté le 20 mai 2025).

Partenariats

Accompagnements en soins palliatifs CARITAS et EMSP BEJUNE

Les patients avec des pathologies respiratoires en situation palliative sont malheureusement nombreux et le partenariat avec l'EMSP BEJUNE est précieux pour nos collaborateurs, les patients et leurs familles lors de l'accompagnement de patients atteints de sclérose latérale amyotrophique (SLA), BPCO, cancers et autres maladies incurables.



À noter également, dans le cadre de la collaboration avec le réseau sociosanitaire cantonal, que la LPNE entretient un partenariat avec le service « Accom-

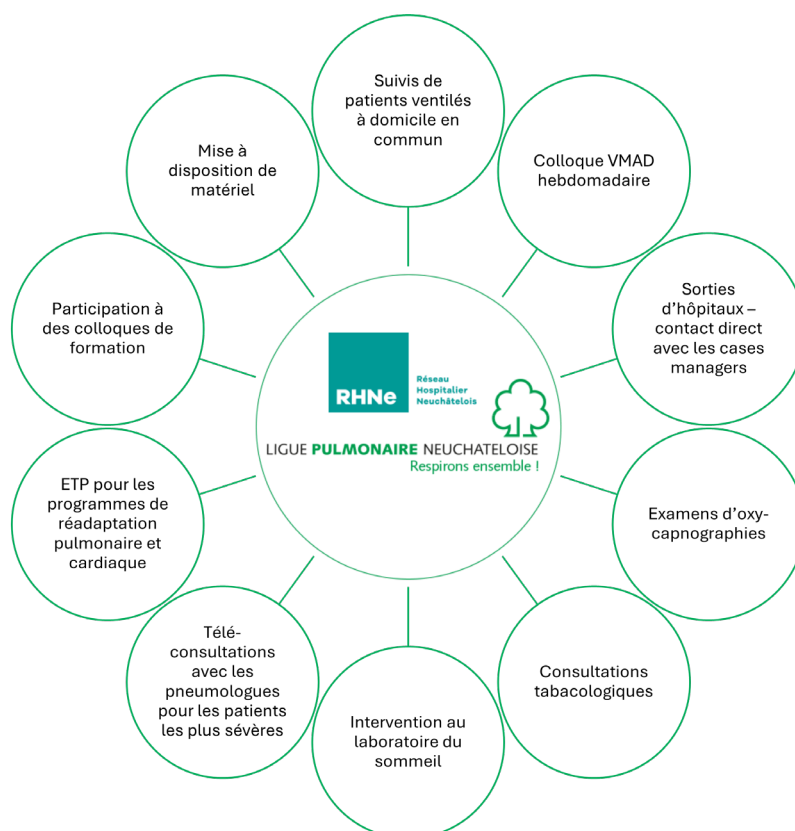
pagnement des grands malades et de la fin de vie » de Caritas. Les heures de coordination et les déplacements des bénévoles qui vont soutenir les patients et leurs proches sont rétribués par la LPNE. En définissant dans une convention les liens entre les deux associations pour accompagner les patients, nous pouvons ainsi offrir un soutien le plus adapté et coordonné possible au niveau social (assistantes sociales - présence de bénévoles pour offrir du répit aux proches aidants), soignant et thérapeutique pour les situations de fin de vie.

CARITAS Schweiz
Suisse
Svizzera
Svizra

RHNe

Le partenariat entre la LPNE et le RHNe ne cesse de se renforcer année après année avec de plus en plus de coordination et de prestations partagées.

Nous pouvons citer, entre autres, le suivi de patients ventilés à domicile, un colloque VMAD hebdomadaire, la gestion des sorties d'hôpitaux, le contact avec les cases managers de chaque site 2 fois par semaine, les examens d'oxycapnographie délégués,



les consultations tabacologiques au sein du RHNE chaque semaine, l'intervention au laboratoire du sommeil par un thérapeute de la LPNE 2 semaines par mois, les téléconsultations de pneumologie pour les patients les plus sévères, le groupe d'éducation thérapeutique du patient dans le programme de réhabilitation cardiaque, la participation à des colloques de formation ou la mise à disposition de matériel.

Les thérapeutes de la LPNE ont activement participé à la réalisation des séances d'éducation thérapeutique du patient dans le cadre du programme de réhabilitation respiratoire stationnaire. Les infirmières de la LPNE interviennent chaque semaine pour assurer les séances d'autogestion de la maladie, largement inspirées du programme « Mieux vivre avec sa BPCO » scientifiquement reconnu. Ce programme est accrédité par la Société Suisse de Pneumologie.

Service Cantonal de la Santé Publique (SCSP)

La LPNE est en contact régulier avec le SCSP sur différents sujets, est membre du Copil tabac et a deux contrats de prestations, un pour le foyer de jour l'Air DuPeyrou et un pour la tuberculose.



Tuberculose

La tuberculose, avec le SIDA et la malaria, fait partie des maladies infectieuses les plus répandues dans le monde. Bien que l'on dispose de traitements efficaces, cette maladie tue encore 2 millions de personnes en raison notamment de la difficulté d'accès aux soins.

La LPNE s'engage pour que les personnes victimes de tuberculose et leur entourage puissent mieux faire face à la maladie au quotidien. Sur mandat du Service cantonal de la santé publique (SCSP), elle organise des enquêtes d'entourage, qui consistent à repérer les personnes qui auraient été en contact avec un patient porteur de la tuberculose et le cas échéant à les dépister afin d'éviter la dissémination de la maladie.



Chaque année, la collaboratrice référente de la LPNE participe au Symposium suisse sur la tuberculose.

24 ENQUÊTES D'ENTOURAGE ONT ÉTÉ RÉALISÉES EN 2025

Finances / Bilan

La LPNE ne vit pas de dons ou de contributions publiques, toutes les prestations liées sont déficitaires. L'équilibre global est nécessaire et nous oblige à une gestion rigoureuse, d'autant plus dans une période d'instabilité majeure en ce qui concerne les futures

évolutions de la LiMA (Liste des Moyens et Appareils, annexe de l'Ordonnance sur les prestations de l'assurance des soins- OPAS), principale source de financement des Ligues pulmonaires cantonales.

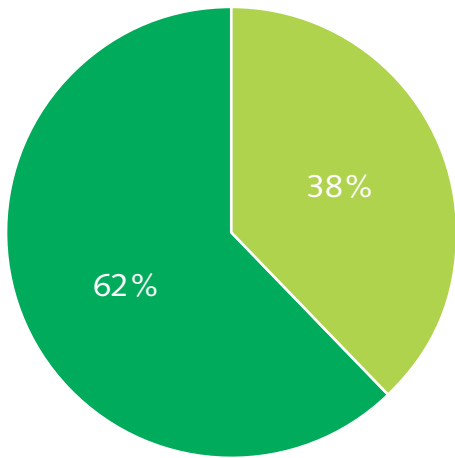
ACTIF	31.12.2025	31.12.2024
	(CHF)	(CHF)
Actif circulant		
Liquidités	4 992 772.00	3 361 549.58
Créances résultant de la vente de biens et prestations de services	2 752 459.28	2 103 833.68
Créances à court terme	55 478.34	99 473.57
Stocks d'accessoires	124 756.00	118 824.00
Actifs de régularisation	886 372.02	439 732.57
Total actif circulant	8 811 837.64	6 123 413.40
Immobilisations financières		
Cautions et garanties	4 500.00	27 629.90
Titres	1 545 729.75	1 994 329.80
Total des immobilisations financières	1 550 229.75	2 021 959.70
Immobilisations corporelles		
Appareils respiratoires	1 055 002.00	1 243 303.00
Mobilier et équipements	6.00	19 002.00
Informatique	15 000.00	1.00
Véhicule	13 000.00	26 600.00
Immeubles	9 311 000.00	12 768 600.00
Total immobilisations corporelles	10 394 008.00	14 057 506.00
TOTAL DES ACTIFS	20 756 075.39	22 202 879.10

PASSIF	31.12.2025	31.12.2024
	(CHF)	(CHF)
Capitaux étrangers à court terme		
Dettes résultant de livraisons et de prestations	513 738.09	439 683.93
Dettes financières vis-à-vis d'institutions liées	41 871.52	0.00
Autres créanciers	0.00	35 791.76
Dettes à court terme portant intérêt	194 500.00	234 500.00
Passifs de régularisation	133 935.74	740 320.17
Total capitaux étrangers à court terme	884 045.35	1 450 295.86
Capitaux étrangers à long terme		
Emprunt fondation NE	365 000.00	365 000.00
Emprunts hypothécaires	5 791 100.00	7 255 600.00
Provisions	3 158 859.50	4 665 566.60
Total capitaux étrangers à long terme	9 314 959.50	12 286 166.60
Capital de l'organisation		
Capital	2 020 787.70	2 020 787.70
Bénéfice reporté	6 445 628.94	4 865 852.07
Bénéfice de l'exercice	2 090 653.90	1 579 776.87
Total capital de l'organisation	10 557 070.54	8 466 416.64
TOTAL DES PASSIFS	20 756 075.39	22 202 879.10

Comptes de résultats

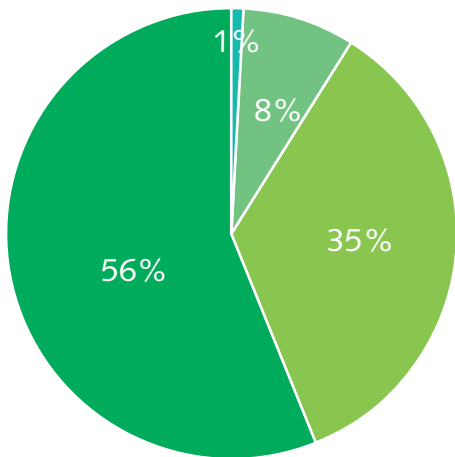
	31.12.2025	31.12.2024
	(CHF)	(CHF)
Produits d'exploitation		
Produits provenant des contributions des pouvoirs publics et collectes de fonds	1 863 143.34	1 524 222.35
Thérapie à domicile	6 282 373.54	6 220 136.01
Prestations de service à des tiers et autres	2 201 017.62	2 356 758.18
Diminution de recettes (charges TVA, perte s/débiteurs, ducroire)	35 808.51	-479 732.95
Total produits d'exploitation	10 382 343.01	9 621 383.59
Charges d'exploitation		
Charges directes		
Thérapie à domicile pour les malades pulmonaires	-1 352 951.46	-1 319 168.13
Amortissements sur les appareils respiratoires	-757 308.22	-852 523.19
Prestations de service à des tiers et autres	-362 098.05	-411 540.08
Total charges directes	-2 472 357.73	-2 583 231.40
Charges du personnel et autres charges d'exploitation		
Charges du personnel	-5 574 386.98	-5 101 591.32
Amortissement et provision	-815 663.65	-607 176.85
Autres charges d'exploitation	-1 315 992.07	-1 318 939.50
Total charges du personnel et autres charges d'exploitation	-7 706 042.70	-7 027 707.67
Total charges d'exploitation	-10 178 400.43	-9 610 939.07
Résultat d'exploitation	203 942.58	10 444.52
Charges et produits financiers, résultat imm.		
Résultat financier	9 579.83	65 155.89
Résultat des immeubles	50 918.61	150 994.16
Produits extraordinaires	2 096 353.36	1 701 604.53
Charges extraordinaires	-270 140.48	-348 422.23
Total charges et produits financiers, résultat imm.	1 886 711.32	1 569 332.35
RESULTAT ANNUEL	2 090 653.90	1 579 776.87

Origine et utilisation des dons



Source (CHF)

■ Dons provenant du fundraising de la Ligue pulmonaire suisse	26 865
■ Dons ordinaires	16 148
Total	43 013



Attribution des dons (CHF)

■ Séjour Bulle d'Air	24 087
■ Cours Nordic-Walking et PASAS	15 055
■ Club des oxygénés	3 441
■ Aides aux patients	430
Total	43 013





Notre association à but non lucratif est le partenaire de choix pour l'accompagnement de personnes présentant des troubles respiratoires.

Notre priorité : améliorer la qualité de vie !

Des prestations de qualité

La Ligue pulmonaire neuchâteloise est spécialisée dans les domaines suivants :

- Maladies pulmonaires (BPCO, asthme, fibrose, etc.);
- Apnées du sommeil;
- Défaillances respiratoires (maladies neuromusculaires, hypertension pulmonaire, etc.);
- Tuberculose (sur mandat cantonal du Service de la santé publique);
- Autres maladies (cancer, mucoviscidose, maladies cardiaques, etc.).

Pour faire un don :
CH43 0900 0000 2000 1909 5



Respirons ensemble !

Une prise en charge globale

La Ligue pulmonaire neuchâteloise propose une **prise en charge médico-sociale globale**, en incluant l'entourage du patient.

Nous disposons d'une équipe professionnelle, engagée et disponible **24 heures sur 24, 7 jours sur 7**, pour vous accompagner et vous entourer tout au long de votre traitement.

Nous adaptons nos interventions à vos besoins. Ce qui nous importe, c'est votre bien-être !

LIGUE PULMONAIRE NEUCHÂTELOISE

Poudrières 135
2000 Neuchâtel

Numa-Droz 187a
2300 La Chaux-de-Fonds

Rue de l'Hôpital 42
2108 Couvet

Tél. +41 32 720 20 50
Fax +41 32 720 20 51
Email : info@lpne.ch

Consultations sur rendez-vous

Pour suivre nos actualités

www.lpne.ch
facebook.com/liguepulmonaireNE
linkedin.com/company/lpne